

LIETUVOS GALVIJŲ VEISĖJŲ HOLŠTEINŲ VEISLĖS GALVIJŲ VEISIMO PROGRAMA

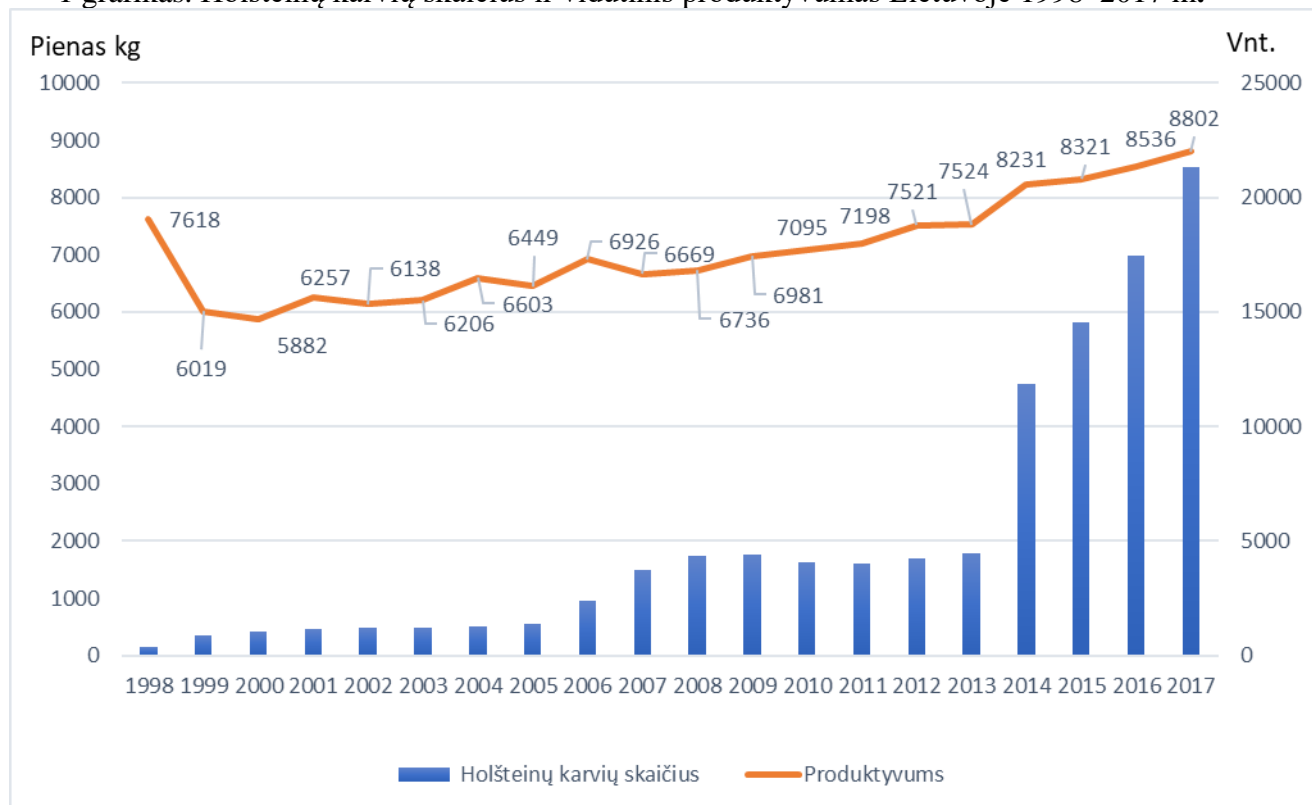
I. SELEKCIJOS PROGRAMA

1. Veisimo arealas. Holšteinių veisimo programa bus įgyvendinama Lietuvos Respublikos teritorijoje, pieninių galvijų ūkiuose.

2. Populiacija. Holšteinių veislės (veislės kodas 24) galvijų populiacija yra viesiama grynuoju veisimu. Pasaulyje grynaveislių Holšteinių yra priskaičiuojama apie 200 milijonų. Lietuvos teritorijoje 2017 m. gruodžio mėn. buvo 40 731 gyvų grynaveislių Holšteinių veislės karvių ir telyčių (VĮ ŽŪIKVC duomenimis). LGVA kilmės knygoje – 18 408 (2018 metų gruodžio mėn.). Lietuvoje Holšteinių veislę sudaro įvežti iš užsienio ir Lietuvoje išauginti Holšteiniai bei nustelbiamuoju veisimu gauti galvijai, veisiami panaudojant Holšteinių veislės bulius. Holšteiniai veisiami siekiant išauginti pieningus, ekonomiškai naudingus galvijus. Holšteiniai gali būti naudojami įvairioms kryžminimo formoms Lietuvos Respublikos teritorijoje su kitomis pieninių galvijų veislėmis.

Holšteiniai – tai pieninio tipo galvijai, aukšti, stambūs, didelės krūtinės apimties su gerai išsivystytu bei taisyklingu tešmeniu, lengvai prisitaiko prie aplinkos sąlygų, todėl gali būti veisiami įvairiuose regionuose. Tinka laikyti tiek palaiduose tiek rištinio tipo tvartuose. Su Holšteinais lengva dirbti – tai prieraišūs, draugiški gyvuliai. Jie lengvai perneša stresą, puikiai prisitaiko bandoje. Galvijai efektyviai panaudoja įvairios sudėties pašarus, kaip koncentruotus taip ir stambiuosius. Lengvai prisitaiko prie pramoninės technologijos, robotizuoto melžimo. Prieauglis intensyviai auga. Karvės sveria 650–700 kg, buliai – 1000–1200 kg, jų aukštis ties ketera – 140–160 cm. Rekomendacinis pirmo sėklinimo ar kergimo amžius – 15 mėn. telyčios. Optimaliausias pirmo veršiavimosi amžius 24–27 mėn. Atvestų veršelių svoris apie 35–40 kg. Holšteiniai – produktyviausia pieninių galvijų veislė pasaulyje, melžiama du kartus per parą, puikiai atsiskleidė ir pritapo Lietuvos veisėjų ūkiuose. Lietuvoje Holšteinių populiacijos didėjimo kreivė ir produktyvumas pateiktas 1 grafike

1 grafikas. Holšteinių karvių skaičius ir vidutinis produktyvumas Lietuvoje 1998–2017 m.



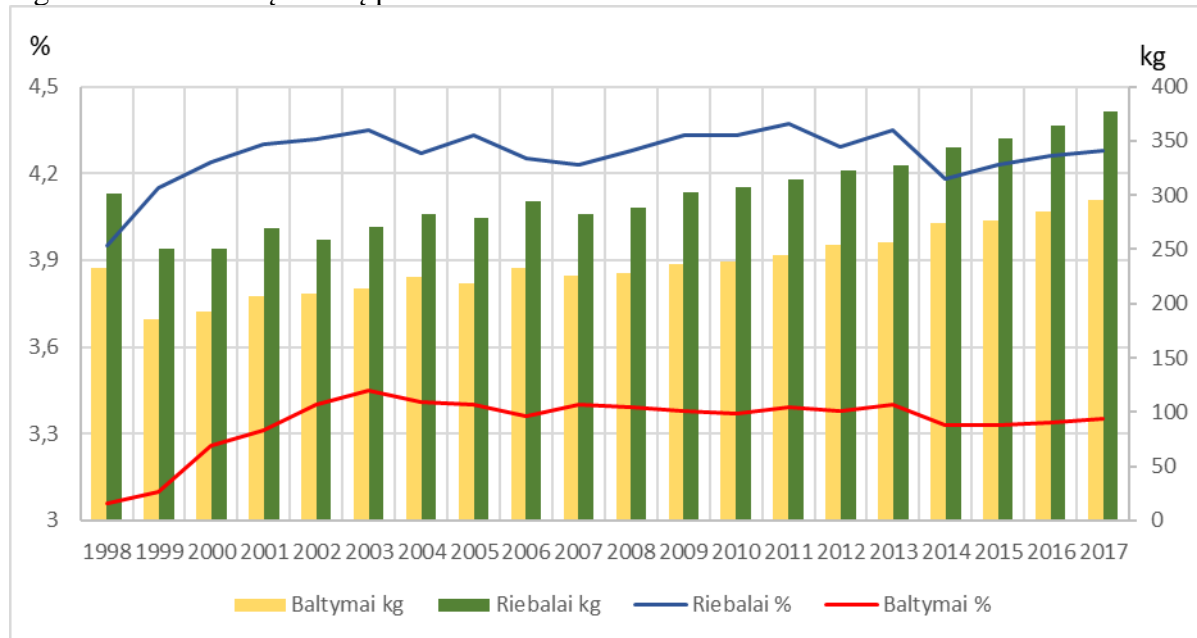
LGVA kilmės knygoje įrašytos grynaveislių Holšteinių veislės karvių produktyvumas 2018 metais

buvo 8 914 kg 4,28 proc. riebumo ir 3,31 proc. baltymingumo pieno arba 11 051 kg bazinio* riebumo (3,4 proc.) ir baltymingumo (3,0 proc.) pieno.

* – perskaičiuota naudojantis UAB „Pieno tyrimai“ pateikta formule ir koeficientais.

Holšteinų veislė užsitikrino ne tik kaip produktyviausia veislė, bet ir veislė pasižyminti gera pieno sudėtimi. Holšteinų karvių pieno sudėties kitimas pateiktas 2 grafike.

2 grafikas. Holšteinų karvių pieno sudėties kitimas 1998–2017 m.



Asociacijos veisimo programoje dalyvaujančių grynaveislių Holšteinų populiacijos dydis yra pakankamas veisimo programai vykdyti. Populiacijos dydžiui įvertinti naudojamas efektyvus populiacijos dydžio rodiklis N_e , kuris apskaičiuojamas pagal formulę: $N_e = 4 \times N_m \times N_f / (N_m + N_f)$, čia: N_m – veisti naudojamų grynaveislių veislinių patinų skaičius (Lietuvoje 2017 metais karvių ir telyčių sėklinimui buvo panaudoti 452 Holšteinų veislės buliai); N_f – veisti naudojamų grynaveislių veislinių patelių skaičius (LGVA kilmės knygoje 18 408 grynaveislės Holšteinų veislės karvės ir telyčios). Efektyvus Holšteinų veislės populiacijos dydžio rodiklis asociacijos veisimo programai N_e yra: $N_e = 4 \times 452 \times 18\,408 / (452 + 18\,408) = 1\,765$.

3. Veisimo tikslai:

- Gerinti ir populiarinti Lietuvoje veisiamus Holšteinus kaip efektyviausią pieninių galvijų veislę.
- Tikslas – didelio produktyvumo ir ryškaus pieninio tipo karvė, gerai pasisavinanti pašarus, atspari ligoms, pasižyminti geru vaisingumu, trumpesniu veršigumo periodu, ilgesne ūkinio gyvenimo trukme, gera augimo sparta ir tinkama esamoms laikymo sąlygoms.
- Padidinti Holšteinų produktyvumą nuo 11 051 kg bazinio riebumo ir baltymingumo pieno iki 11 150 kg bazinio riebumo ir baltymingumo pieno.
- Pagerinti eksterjero požymius: centrinę tešmens raištį nuo dabartinio vertinimo 5,8 iki 6 balų; judėjimą nuo dabartinio vertinimo 5,8 iki 6,1 7 balų, užpakalinių spenių išsidėstymą

- Holšteinų veislės galvijų veisimui naudoti pasaulyje naudojamus grynaveislius Holšteinų veislės bulius bei geriausius Lietuvoje pagal genomą įvertintus grynaveislius Holšteinų veislės bulius.
- Veisimo programa yra tęstinė ir savo gyvavimo etapuose gali būti koreguojama atsižvelgiant į ūkininkų pageidavimus.
- Holšteinų veislės galvijų veisimo programa įgyvendinama Lietuvos Respublikos teritorijoje.
- Skatinti veisimo programose naudoti Holšteinų veislės bulius ir jais sėklinti apie 70 proc. kontroliuojamų pieninių galvijų populiacijos.
- Selekcijos programoje vadovautis Tarptautinio gyvulių apskaitos komiteto (ICAR) rekomendacijomis.

4. Veisimo kriterijai:

Suaugusios karvės, esančios kilmės knygoje, vidutinėmis Lietuvoje laikymo ir šėrimo sąlygomis turi duoti 9 000 kg ir daugiau pieno, jų pieno riebumas ne mažiau 4,10 procentų, baltymingumas ne mažiau 3,20 procento. Ekologiniuose Lietuvos veisėjų ūkiuose karvių produktyvumas ir pieno sudėtis gali skirtis nuo prekinių ūkių. Siekiant pagerinti kilmės knygoje esančių holšteinizuotų gyvulių palikuonių ekonominį naudingumą, vykdomas nustelbiamasis kryžminimas Holšteinų veisle.

- Skatinti veisėjų holšteinizuotus pieninius galvijus sėklinti grynaveisliais Holšteinais, kad holšteinizuotų karvių vidutinis produktyvumas būtų virš 8 000 kg pieno, riebumas ne mažiau 4,10 procento, baltymingumas ne mažiau 3,20 procento, suaugusių karvių svoris 550 kg ir daugiau.
- Holšteinų veislės karvės turi būti taisyklingo ir funkcionalaus eksterjero, tvirtos konstitucijos, gero temperamento. Tešmuo turi būti gerai išsivystęs, taisyklingos formos, gerai tinkantis melžti mechanizuotu ir robotizuotu būdais.
- Vykdamas kryptingą veisimą, grynaveisliai gyvuliai turėtų mažiau problemų dėl ketozės, nuovalų užsilaikymo, šliužo dislokacijos, nagų ligų, metritų.
- Holšteinų veislės veisimo programa rengta vadovaujantis ICAR rekomendacijomis.

5. Veislės gerinimo metodai ir priemonės:

5.1. Veisimo metodas. Holšteinų veislės galvijai veisiami grynuoju veisimu.

Negrynaveisliai pieniniai galvijai sėklinami su grynaveisliais Holšteinais. Siekiama, kad kasmet grynaveislių Holšteinų Lietuvoje didėtų 5-10 proc. visoje pieninių galvijų populiacijoje, iki grynaveislių Holšteinai sudarys 80 proc. ir daugiau visų Lietuvos pienui galvijų populiacijos.

5.2. Galvijų identifikavimo sistema. Visi galvijai registruojami ir identifikuojami vadovaujantis Europiniais ir Nacionaliniais teisė aktais. Veisėjai registruoja jiems priklausančias gyvulių laikymo vietas, vykdo jose esančių gyvulių ženklinimą, visi moteriškos ir vyriškos lyties gyvuliai privalo būti suženklinti įsagais, kuriuose nurodomas gyvulio individualus identifikavimo numeris.

Buliai, naudojami sėklinimui skirtos spermų rinkimui, identifikuojami pagal jų kraujo tyrimą arba DNR, užtikrinantį bent kokio laipsnio tikslumą.

6. Produktyvumo tyrimai ir veislinis vertinimas. Veisimo programoje dalyvaujantys ūkininkai privalo vykdyti pieninių galvijų produktyvumo tyrimus vadovaujantis LR Žemės Ūkio ministro įsakymu „Dėl pieninių gyvulių produktyvumo kontrolės organizavimo taisyklių“ patvirtintų 2009 m. gruodžio 7 d. Nr. 3D-934 bei aktualiais pakeitimais (priedas 1)

Vykdamas pieninių galvijų produktyvumo kontrolę ūkininkas laisvas savo apsisprendime dėl produktyvumo kontrolės metodų naudojimo bei įgaliotos institucijos pasirinkimo.

UAB „Pieno tyrimai“, Radvilų Dvaro g. 31 LT-48331, Kaunas, atlieka kontroliuojamų gyvulių pieno sudėties ir kokybės tyrimus. Įmonės steigėjas yra Lietuvos Respublikos žemės ūkio ministerija. Nuo 2001 m. įmonė buvo akredituota Vokietijos akreditacijos tarnybos DAP, o nuo 2010 m. Nacionalinio akreditacijos biuro prie Ūkio ministerijos (akreditavimo pažymėjimas Nr. LA.01.106).

Duomenis kaupia ir apdoroja Lietuvos Respublikoje VĮ Žemės ūkio informacijos ir kaimo verslo centras (VĮ ŽŪIKVC), Vinco Kudirkos g. 18-1 LT-03105 Vilnius. VĮ ŽŪIKVC vykdo gyvulių registravimą ūkinių gyvulio registravimo sistemoje ŪGRIS, vykdo veislinių gyvulių apskaitą gyvulių veislininkystės informacinėje sistemoje GVIS. GVIS ir ŪGRIS duomenimis naudojasi asociacija kilmės knygų vedimui ir veisimo programos vykdymui.

7. Genominis gyvulių vertinimas. Genominis grynaveislių Holšteinų vertinimas atliekamas IFN Schonow GmbH, Kennwort: Kuh Vision, Bernauer Allee 10, 16321 Bernau.

Su valstybės parama, remiantis iki 70 proc. genomio galvijų tyrimo kainos, atlikti genomini Lietuvos grynaveislių Holšteinų karvių ir telyčių vertinimą. Genominiam vertinimui duomenys suformuojami pagal INTERBULL reikalavimus. Genominiam vertinimui atrenkami tik patys geriausi LGVA kilmės knygos gyvuliai, remiantis motinos ir motinos motinos produktyvumais ir pieno sudėtimi. INTERBULL pateikiamas skaitmeninis duomenų formatas 200 pieniniams galvijams pateiktas 2 priede, nuoroda <http://www.interbull.org/ib/file200>. Genominis vertinimas remiasi Holšteinų veislės vertinimo pagrindu. Vertinimas atliekamas LD 10K-Chip metodika. Genominio vertinimo požymiai: BVV – bendrosios veislinės vertės indeksas, PRI – produktyvumo indeksas, SLI – somatinių ląstelių piene indeksas, PTI – pieno tipo indeksas, EKI – bendras kūno indeksas, EGI – bendras galūnių indeksas, ETI – bendras tešmens indeksas, EBI – bendras eksterjero indeksas, MGI – melžimo greičio indeksas, TEM – gyvulio temperamentas, ETI – tešmens indeksas, NTI – ūkinio naudojimo trukmės indeksas, IR – reprodukcijos indeksas, DVIm – dukterų veršiamosios indeksas. Taip pat pagal genomą vertinami 19 eksterjero individualių požymių. Siekiama, kad veislėje nebūtų veisiami galvijai su dominuojančiais paveldimų ligų genais. Paveldimos ligos ir jų tarptautinis žymėjimas: *BraSp* – brachiospina, *Blad* – galvijų leukocitų sukibimo nepakankamumas, *HH1* – haplotipas 1, *HH2* – haplotipas 2, *HH3* – haplotipas 3, *HH4* – haplotipas 4, *HH5* – haplotipas 5, *CDH* – cholesterolio deficito veiksnys bei kitos naujai nustatomos ligos. Papildomai vertinami paveldimi požymiai: *PP* – beragiškumo genas, *ŽalmG* – žalmargiško genas, *ŽNG* – žalmargumo genas, *KK* – kapa kazeino genas, *AA* – beta kazeino genas.

Lietuvoje atliktų genomio vertinimo rezultatų duomenys skelbiami asociacijos tinklalapyje ir perduodami oficialiam paskelbimui į VĮ ŽŪIKVC.

8. Veisimas. Atrenkama, atsižvelgiant į tokius požymius:

8.1. Eksterjeras

8.1.1. Karvių eksterjeras vertinamas linijiniu metodu, pagal atskirus požymius, suskirstytus į keturias grupes: kūnas, pieninis tipas, kojos ir nagos, tešmuo. Eksterjero vertinimas vykdomas vadovaujantis Lietuvos Respublikos ir Pasaulio Holšteinų Fryzų federacijos eksterjero vertinimo taisyklėmis. Siektini optimalių linijinio vertinimo požymių dominavimo pirmavėsių eksterjere pateikti 1 lentelėje.

Pieninių galvijų vertinimo požymiai pateikti 2 priede. Šie požymiai vertinami pieno ūkiuose pirmaveršėms karvėms. Vertinimą atlieka sertifikuoti vertintojai, išklausę eksterjero vertinimo kursus Vokietijoje ir/ar Lietuvoje. Ūkiuose siekiama, kad būsimų gyvulių palikuonys turėtų kuo labiau optimalius požymius, kas užtikrina funkcionalumą, ekonomiškumą ir ilgesnį ūkinį naudingumą. Vertinimo duomenys perduodami VĮ ŽŪIKVC.

1 lentelė. Optimalūs eksterjero vertinimo požymiai ir gauti vidurkiai 2017-2018 m.

Vertinimas	1	9	Optimalus	2017-2018 metais suvertintų gyvulių vidurkis
1. Aukštis	žemas	aukštas	142-147	146,4
2. Krūtinės plotis	siauras	platus	5-7	6,5
3. Kūno gylis	negilus	gilus	5-7	5,3
4. Pieninis tipas	neryškus	ryškus	5-7	5,9
5. Īmitimas	prastas	per riebus	5-6	5
6. Užpakalio kampas	pakeltas	nuleistas	5-7	4,9
7. Užpakalio plotis	siauras	platus	4-6	5,4
8. Užpakalinių kojų forma	X formos	lygiagrečios	6-9	5,0
9. Užpakalinių kojų kampas	tiesus	sulenktas	2-5	5,2
10. Nagos aukštis (pėdos kampas)	smailus	status	5-8	4,7
11. Kulno sąnarys	paburkęs	sausas	7-9	5,5
12. Judėjimas	prastas	puikus	9-8	5,8
13. Tešmens pr. dalies prisitvirtinimas	silpnas	tvirtas	5-8	6,3
14. Priekinių spenių išsidėstymas	platus	siauras	5-6	6
15. Spenių ilgis cm	trumpi	ilgi	4-6	5
16. Spenių storis	ploni	stori	4-6	5
16. Tešmens gylis	gilus	negilus	5-7	5,6
17. Tešmens užpakalinės dalies aukštis	žemas	aukštas	5-8	6,3
18. Centrinis tešmens raištis	silpnas	stiprus	6-8	5,8
19. Užpakalinių spenių išsidėstymas	platus	siauras	4-6	6

8.1.2. Sėklinimui naudojami buliai tik įvertinti pagal genomą arba individulius dukterų vertinimus. Sėklinimui naudojami buliai pagal dukterų eksterjerą vertinami naudojantis karvių eksterjero linijinio vertinimo duomenimis (žr. 7.1.1).

8.2. Produktyvumo rodikliai. Pieno sudėtį ir somatinių ląstelių piene skaičių tiria ir nustato UAB „Pieno tyrimai“. Tyrimų duomenys perduodami VĮ ŽŪIKVC ir pateikiami į GVIS sistemą.

Karvių produktyvumas po atliktų kontrolinių melžimų ūkininkų ar kontrolės asistentų pateikiamas į VĮ ŽŪIKVC GVIS sistemą vadovaujantis įsakymu „Dėl pieninių gyvulių produktyvumo kontrolės organizavimo taisyklių“ patvirtintų 2009 m. gruodžio 7 d. Nr. 3D-934 bei aktualiais pakeitimais (priedas 1)

8.3. Vaisos savybės. Vaisos savybės vertinamos remiantis karvių veršiamosios rezultatais, sėklinimo duomenimis, veršiamosios eiga, veršelių gyvybingumo, laikotarpio tarp apsiveršiamųjų, servis periodo, sėklinimo indeksų duomenimis. Duomenis renka ūkininkai ar kontrolės asistentai, o sistema ir apdoroja VĮ ŽŪIKVC.

Atrenkant veislinius reproduktorius, nustatoma lyties organų morfologijos ir funkcijų anomalijos.

8.4. Paveldimos ligos ir ydos. Sėklinimui naudojami buliai turi būti patikrinti ar neserga paveldimomis ligomis ir ar neturi ydų. Šie duomenys gaunami iš genomino buliaus tyrimo bei citogenetinių tyrimų, pradėtų vykdyti nuo 2001 metų. Dėl bulių, turinčių paveldimas ligas, panaudojimo sprendžiama atsižvelgiant į prieš tai naudotus bulius, išvengiant paveldimų ligų dominuojančioje formoje. LGVA naudojama bulių parinkimo programa *LitBap* informuoja apie

galimus paveldimų ligų derinius.

8.5. Karvių ūkinio naudojimo trukmė apsprendžia karvių gebėjimą išlaikyti aukštą produktyvumą ir reguliariai atvesti palikuonis. Duomenis renka ir sistemina VĮ ŽŪIKVC, remiantis atliekamais pieninių gyvulių brokavimais ar kritimais, kuriuos gyvulio savininkas ar kontrolės asistentas perduoda į ŪGRIS.

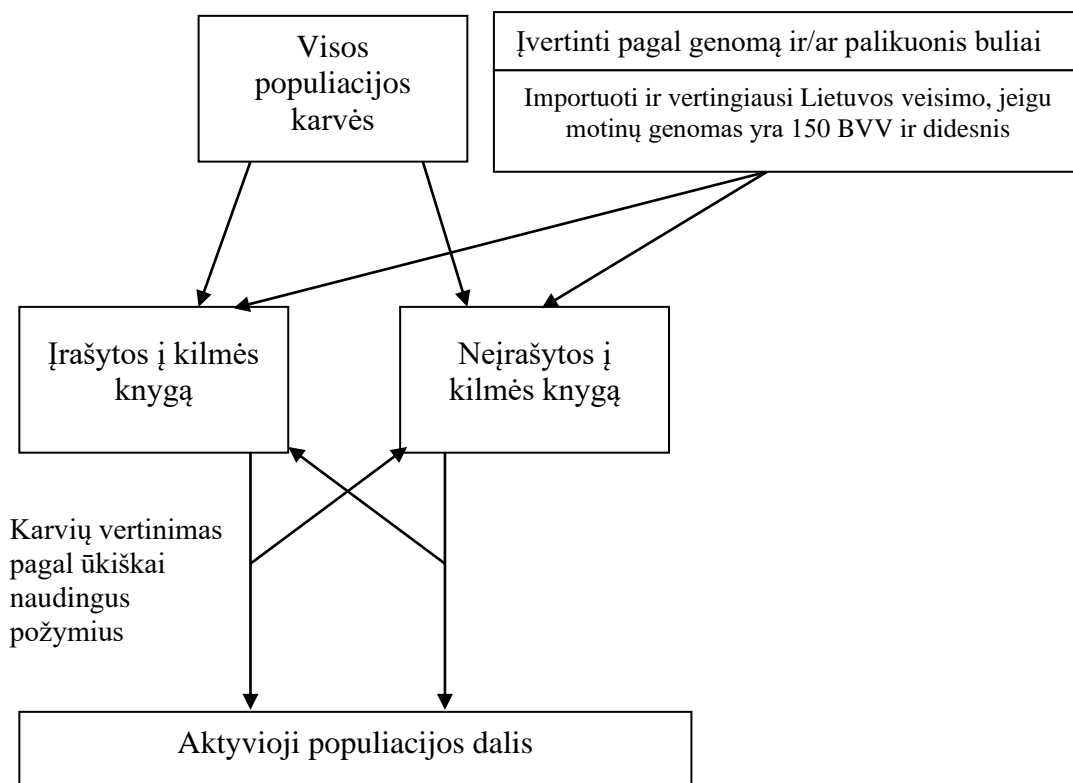
8.6. Ateityje reiktų kaupti duomenis apie:

- a) karvių temperamentą, kuris apibūdina gyvulio elgesį melžimosi, sėklinimo metu. Remiantis surinktais duomenimis, vykdyti parinkimą bulių su ramiu temperamentu;
- b) karvių tinkamumą melžti mechanizuotai arba melžimo robotais. Šiam požymiui įvertinti tiriamas melžimosi greitis ir atskirų ketvirčių išsimelžimo vienodumas.

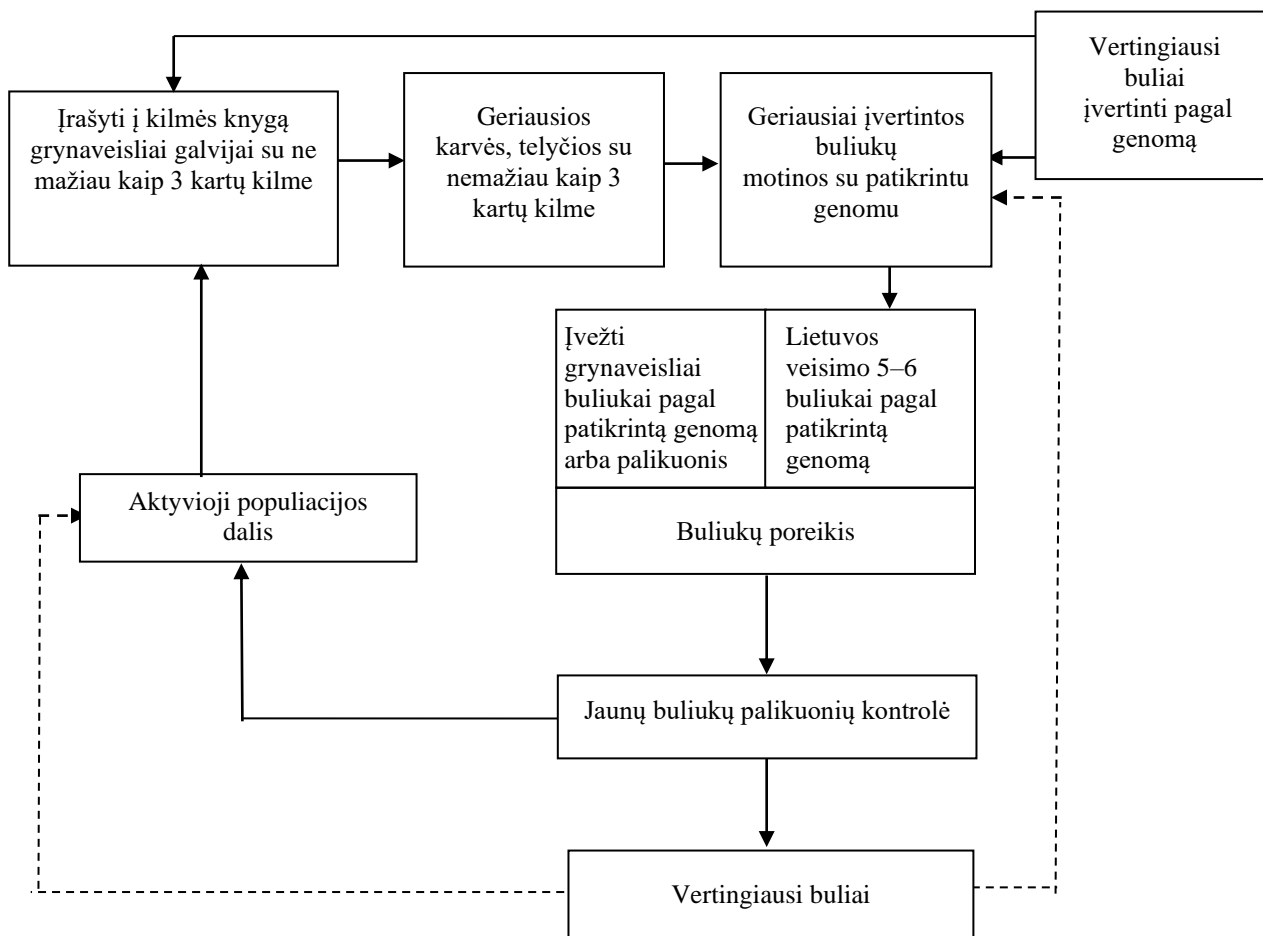
8.7. Asociacija vertina eksterjerą pati savo atsakomybe to pageidaujančiuose ūkiuose. Apie eksterjero vertinimą nariai informuojami ūkių lankymo metu, asociacijos tinklalapyje www.holstein.lt ir visuotinio ataskaitinio susirinkimo metu, .

8.8. Bulių parinkimo programa. Efektyviausiai parenkant bulius bei taisant nepageidaujamus požymius, savininkui pageidaujant bulių parinkimas gali būti vykdomas bulių parinkimo programa *LitBAP*. *LitBAP* bulių parinkimas vykdomas Vereinigte Informationssysteme Tierhaltung w.V. Heinrich-Schröder-Weg 1 27283 Verden / Aller, Vokietija.

8.9. Bulių atranka:
PIRMASIS ETAPAS



ANTRASIS ETAPAS



Bulių atrankos ir panaudojimo programa bus vystoma dviem etapais, kurių antrasis susideda iš dviejų fazių.

Pirmajame etape karvių ir telyčių sėklinimui bus naudojama importinių teigiamai pagal genomą arba palikuonis įvertintų arba Lietuvos selekcijos veisimo gerai pagal genomą įvertintų Holšteinų veislės bulių sperma.

Antrojo etapo pirmoje fazėje importuojami ar vykdoma Lietuvoje gimusių ar Lietuvoje užaugintų jaunų buliukų atranka tik pagal genominių įvertinimą. Buliukų sperma naudojama sėklinimui, jei kokybė atitinka ES rinkos reikalavimus bei pagal genomą įvertinti ne mažesniu kaip 150 BVV (bendrosios veislinės vertės). Tokių jaunų buliukų sperma naudojama sėklinimui, galimybei gauti naujus jaunus buliukus reproduktorius.

Antrojo etapo pirmoje fazėje tik geriausios karvės, telyčios su ne mažiau kaip 3 kartų kilme bei geriausiai įvertintos buliukų motinos su patikrintu genomu, kurio vertinimas ne mažesnis kaip 150 BVV, sėklinamos geriausios veislinės vertės ir su patikrintu genomu bulių sperma, naujų buliukų reproduktorių gavimui.

Perėjimai tarp veislininkystės programos etapų laiko atžvilgiu vyks priklausomai nuo tikrinamų pagal genomą motinų vertės bei bulių veislinės vertės nustatymo galimybių ES.

Procentinis santykis visuose etapuose bus pasirenkamas priklausomai nuo galimybių, kurias apsprendžia veislinės vertės nustatymo metodai, rezultatai ir kitos aplinkybės.

9. Sėklinimo centrų dalyvavimas veislininkystės programoje. Lietuvos galvijų veisėjų asociacija organizuoja ir vykdo veislininkystės programą. Kartu su ja šią programą organizuoja ir vykdo jos darbo teritorijoje veikiantys sėklinimo centrai.

Ginčo atvejais sprendimus priima asociacijos taryba, kaip už veislininkystės programą atsakingos organizacijos vykdomasis organas.

Apie sėklinimo centro atsisakymą dalyvauti asociacijos veislininkystės programoje taryba informuoja atsakingas institucijas.

Visi sėklinimo duomenys, kaupiami ir analizuojami įgaliotų institucijų, pateikiami Asociacijai.

10. Kilmės patikslinimas. Atliekamas kiekvieno 500-jo gimusio, KK registruoto moteriškos lyties veršelio kilmės patikrinimas. Taip pat tikrinama kilmė ET būdu gimusių telyčaičių ir veislei atrenkamų buliukų.

11. Grynaveisliai ir holšteinizuoti galvijai. Vadovaujantis tarptautine praktika prie grynaveislių Holšteinų priskiriami galvijai turintys 7/8 arba 87,5 proc. Holšteinų veislės kraujo dalių; nepasiekę šių dalių galvijai ūkiuose, vykdančiuose veisimo programą, vadinami holšteinizuotais.

12. Atsakomybė už selekcijos programos vykdymą. LGVA direktoriaus įsakymu paskiriamas asmuo, atsakingas už veisimo programos vykdymą ir jos įgyvendinimo priežiūrą.

II KILMĖS KNYGOS VEDIMO TVARKA

Kilmės knygos vedimo tvarka. LGVA kilmės knyga vedama vadovaujantis, Europos parlamento ir tarybos reglamentu 2016/1012 – 2016 m. birželio 8 d.

Kilmės knygos skyriai.

Kilmės knyga suskirstyta į pagrindinį ir papildomą skyrius. Pagrindinis skyrius suskirstytas į A ir B poskyrius.

1. Gyvulių registravimas kilmės knygoje.

Kilmės knygoje gyvuliai registruojami gyvulio savininko – veisimo programos dalyvio ir/ar asociacijos nario pageidavimu. Registruojami tiksliai tie bandos gyvuliai, kurie atitinka galiojančius kilmės knygos reikalavimus.

Pagrindinis skyrius

Pagrindiniame skyriuje registruojami grynaveisliai gyvuliai, kurie atitinka Europos parlamento ir tarybos reglamento 2016/1012 18 straipsnio reikalavimus.

Kilmės knygos pagrindinio skyriaus A poskyryje registruojami gyvuliai, kurie tinkami įrašyti į pagrindinį kilmės knygos skyrių ir vykdomi tų gyvulių produktyvumo tyrimai vadovaujantis LR Žemės Ūkio ministro įsakymu „Dėl pieninių gyvulių produktyvumo kontrolės organizavimo taisyklių“ patvirtintų 2009 m. gruodžio 7 d. Nr. 3D-934 bei aktualiais pakeitimais.

Kilmės knygos pagrindinio skyriaus B poskyryje registruojami gyvuliai, kurie tinkami įrašyti į pagrindinį kilmės knygos skyrių, bet nevykdomi tų gyvulių produktyvumo tyrimai.

Papildomas skyrius

Papildomame skyriuje registruojami gyvuliai, kurie neatitinka pagrindinio skyriaus reikalavimų. Papildomas skyrius žymimas raidele P.

2. Kilmės knygos tvarkymas

Kilmės knygoje naudojami duomenys, kuriuos kaupia, sistemina ir saugo atitinkamos įgalios institucijos.

Apie netikslius arba nesutampančius atskirų šaltinių duomenis Asociacija praneša įgaliojai institucijai ir jie ištaisomi visose kilmės knygos dalyse.

Kilmės pažymėjimus išduoda asociacija, remdamasi kilmės knygos duomenimis.

Gyvulių savininkas atsako už duomenų ūkio dokumentuose ir visuose kituose formuliaruose, kuriuos jis turi užpildyti, pateikti arba saugoti, teisingumą.

Gyvulių savininkas turi patikrinti visų Kilmės knygos dokumentų ir formuliarių, kurie jam buvo pateikti po įtraukimo į kilmės knygą, duomenų teisingumą. Apie pastebėtus netikslumus būtina nedelsiant pranešti Asociacijai, kad juos būtų galima ištaisyti. Gyvulių savininkui pačiam taisyti Kilmės knygos dokumentus draudžiama.

Įrašai kilmės knygoje daromi apie kiekvieną gyvulį atskirai. Apie jį turi būti nurodomi privalomi duomenys, apibrėžti ES direktyvomis ir atitinkamais Lietuvos Respublikos teisės aktais.

Gyvulio savininko pageidavimu išduodamas kilmės pažymėjimas, kurį tvirtina Kilmės knygos tvarkytojas.

Kilmės pažymėjimų duomenys ir forma atitinka atitinkamų ES direktyvų ir atitinkamų Lietuvos Respublika teisės aktų reikalavimus. Kilmės pažymėjimas koreguojamas pagal naujausius ES ar LR teisės aktus.

Išduoti kilmės pažymėjimai registruojami registravimo žurnale arba jo atitikmens skaitmeninėje laikmenoje, nurodant pažymėjimo numerį, išdavimo datą ir gyvulio identifikacinį numerį.

3. Baigiamosios nuostatos

Asociacijos nariai privalo laikytis Lietuvos Galvijų Veisėjų Asociacijos veisimo programos nuostatų ir mokėti nario mokesčių.

Asociacijos nariai privalo laikytis Lietuvos Galvijų Veisėjų Asociacijos visuotinio susirinkimo bei Tarybos sprendimų ir mokėti nario mokesčių.

Priedas 1

LIETUVOS RESPUBLIKOS ŽEMĖS ŪKIO MINISTRAS

ĮSAKYMAS

**DĖL PIENINIŲ GYVULIŲ PRODUKTYVUMO KONTROLĖS ORGANIZAVIMO
TAISYKLIŲ PATVIRTINIMO**

2009 m. gruodžio 7 d. Nr. 3D-934
Vilnius

Vadovaudamasi Lietuvos Respublikos gyvulių veislininkystės įstatymo 5 straipsniu:

1. T v i r t i n u Pieninių gyvulių produktyvumo kontrolės organizavimo taisykles (pridedama).
2. P a v e d u Valstybinei gyvulių veislininkystės priežiūros tarnybai prie Žemės ūkio ministerijos kontroliuoti Pieninių gyvulių produktyvumo kontrolės organizavimo taisyklių laikymąsi.

ŽEMĖS ŪKIO MINISTRAS

KAZYS STARKEVIČIUS

PATVIRTINTA
Lietuvos Respublikos žemės ūkio ministro
2009 m. gruodžio 7 d. įsakymu Nr. 3D-934
(Lietuvos Respublikos žemės ūkio ministrės
2015 m. liepos 17 d. įsakymo Nr.3D-577 redakcija)

PIENINIŲ GYVULIŲ PRODUKTYVUMO KONTROLĖS ORGANIZAVIMO TAISYKLĖS

I SKYRIUS BENDROSIOS NUOSTATOS

1. Pieninių gyvulių produktyvumo kontrolės organizavimo taisyklės (toliau – Taisyklės) parengtos vadovaujantis 1987 m. birželio 18 d. Tarybos direktyva Nr. 87/328/EEB dėl grynaveislių veislinių galvijų pripažinimo tinkamais veisimui (OL 2004 m. *specialus leidimas*, 3 skyrius, 7 tomas, p. 240) su paskutiniais pakeitimais, padarytais 2005 m. kovo 14 d. Tarybos direktyva 2005/24/EB (OL 2005 L 78, p. 43), 2006 m. birželio 20 d. Komisijos sprendimu Nr. 2006/427/EB, nustatančiu grynaveislių veislinių galvijų produktyvumo kontrolės ir jų genetinės vertės nustatymo metodus (OL 2006 L 169, p. 56), Tarptautinio gyvulių apskaitos komiteto (toliau – ICAR) reikalavimais, Lietuvos Respublikos gyvulių veislininkystės įstatymu, ir atsižvelgiant į Ūkinių gyvūnų laikymo vietų registravimo ir jose laikomų ūkinių gyvūnų ženklavimo ir apskaitos tvarkos aprašą, patvirtintą Lietuvos Respublikos žemės ūkio ministro 2003 m. birželio 16 d. įsakymu Nr. 3D-234 „Dėl Ūkinių gyvūnų laikymo vietų registravimo ir jose laikomų ūkinių gyvūnų ženklavimo ir apskaitos tvarkos aprašo patvirtinimo“ (toliau – Ūkinių gyvūnų laikymo vietų registravimo ir jose laikomų ūkinių gyvūnų ženklavimo ir apskaitos tvarkos aprašas), Kontroliuojamų pieninių gyvulių primelžto pieno kiekio matavimo priemonių kalibravimo taisyklės, patvirtintos Lietuvos Respublikos žemės ūkio ministro 2006 m. lapkričio 10 d. įsakymu Nr. 3D-445 „Dėl Kontroliuojamų pieninių gyvulių primelžto pieno kiekio matavimo priemonių kalibravimo taisyklių patvirtinimo“, Lietuvos Respublikos žemės ūkio ministro 2009 m. gegužės 5 d. įsakymą Nr. 3D-312 „Dėl Gyvulių sėklinimo pažymėjimo, veislinių bulių reproduktorių spermos dozių ir galvijų kergimo apskaitos taisyklių patvirtinimo“, Galvijų genetinio vertinimo pagal produktyvumo požymius metodiką, patvirtintą Lietuvos Respublikos žemės ūkio ministro 2009 m. lapkričio 5 d. įsakymu Nr. 3D-834 „Dėl Galvijų genetinio vertinimo pagal produktyvumo, reprodukcijos, ūkinio naudojimo trukmės požymius metodikų ir veislinių bulių vertinimo komisijos patvirtinimo“.

2. Šios taisyklės reglamentuoja kontroliuojamų pieninių gyvulių produktyvumo kontrolės organizavimo tvarką.

3. Šiose taisyklėse vartojamos sąvokos:

3.1. **Duomenų apdorojimas** – duomenų bazės tvarkymas: gaunamų ir esamų duomenų papildymas naujais duomenimis, loginių klaidų nustatymas, taisymas ir ataskaitų sudarymas.

3.2. **Duomenų teikėjas** – fizinis ar juridinis asmuo, kuris teisės aktu nustatyta tvarka nuolat teikia gyvulių produktyvumo kontrolės ir veislininkystės duomenis apdoroti.

3.3. **Gyvulio laikytojas** – asmuo, kuris yra gyvulio savininkas ar jį laiko atlygintinai ar neatlygintinai.

3.4. **Gyvulių produktyvumo kontrolės asistentas** (toliau – kontrolės asistentas) – UAB „Gyvulių produktyvumo kontrolė“ darbuotojas, atliekantis gyvulių produktyvumo kontrolę ir tvarkantis veislininkystės apskaitą.

3.5. **Gyvulių produktyvumo kontrolės skyriaus vadovas** (toliau – GPK skyriaus vadovas) – UAB „Gyvulių produktyvumo kontrolė“ skyriaus vadovas – gyvulininkystės srities specialistas, organizuojantis ir vykdamas gyvulių produktyvumo kontrolę jam priskirtoje teritorijoje.

3.6. **Kontrolinis melžimas** – melžimas, kai produktyvumo kontrolės tikslu siekiama nustatyti pieninio gyvulio primilžį.

3.7. **Kontrolinis pieno mėginys** – kontrolinio melžimo metu paimtas tam tikras pieno kiekis, iš kurio Lietuvos Respublikos žemės ūkio ministerijos įgaliota valstybės įstaiga ar kita institucija nustato pieno sudėtį ir kokybę.

3.8. **Kontroliuojamasis pieninis gyvulys** (toliau – kontroliuojamasis gyvulys) – pieninis gyvulys, kurio produktyvumas nustatomas periodiškai.

3.9. **Kontroliuojamoji pieninių gyvulių banda** (toliau – kontroliuojamoji banda) – banda pieninių gyvulių, kurių produktyvumas nustatomas periodiškai.

3.10. **Kontroliuojamosios pieninių gyvulių bandos savininkas** (toliau – kontroliuojamosios bandos savininkas) – fizinis arba juridinis asmuo, kuriam nuosavybės teise priklauso kontroliuojamoji pieninių gyvulių banda.

3.11. **Pieninių gyvulių produktyvumo kontrolė** – pieninių gyvulių individualių produktyvumo duomenų apskaita, registravimas ir kaupimas gyvulių veislininkystės informacinėje sistemoje.

3.12. **Veislinio gyvulio genetinis įvertinimas** (toliau – genetinis įvertinimas) – veislinio gyvulio genetinio potencialo nustatymas lyginant su kitais veisliniais gyvuliais.

3.13. Kitos šiose Taisyklėse vartojamos sąvokos apibrėžtos šių Taisyklių 1 punkte išvardytuose teisės aktuose.

4. Pieninių gyvulių produktyvumo kontrolę vykdančys Žemės ūkio ministerijos įgalioti subjektai:

4.1. UAB „Gyvulių produktyvumo kontrolė“ – valstybės valdoma bendrovė, kuri kontroliuojamų gyvulių bandose, priklausomai nuo bandoje taikomo kontrolės metodo, tvarko pieninių gyvulių pirminę veislininkystės apskaitą, nustato pieno primilžį, paima kontrolinius pieno mėginius, organizuoja jų ištyrimą ir kalibruoja pieno kiekio matavimo priemones. Pirminius apskaitos duomenis perduoda valstybės įmonei Žemės ūkio informacijos ir kaimo verslo centrui (toliau –

ŽŪIKVC), konsultuoja gyvulių laikytojus gyvulių produktyvumo kontrolės bei pienininkystės ūkio tvarkymo klausimais, šia tema organizuoja ir vykdo mokymų kursus bei išduoda kursų baigimo pažymėjimus;

4.2. VĮ „Pieno tyrimai“ – valstybės įmonė, akredituota pieno tyrimų laboratorija, kuri tiria kontroliuojamųjų gyvulių pieno sudėtį ir kokybę (nustato pieno riebalų, baltymų, laktozės kiekį, urėją, somatinių ląstelių skaičių), pagal ŽŪIKVC pateiktus duomenis spausdina brūkšninius kodus pieno mėginiams atpažinti, pateikia tarą kartu su įdėtu pieno konservantu kontroliniam pieno mėginiui paimti, laboratorijos transportu surenka kontrolinius pieno mėginius iš sutartų su UAB „Gyvulių produktyvumo kontrolė“ ar gyvulio laikytoju vietų, teikia informaciją apie tyrimų rezultatus kontroliuojančioms įstaigoms, gamintojams, o esant gamintojo sutikimui – pieno supirkėjams ar kitiems asmenims ir skelbia įmonės tinklalapyje;

4.3. ŽŪIKVC – valstybės įmonė, kuri surenka, apdoroja, analizuoja, taiso, kaupia ir saugo Gyvulių veislininkystės informacinės sistemos (toliau – GVIS) duomenų bazėje visus duomenų teikėjų pateiktus duomenis, atlieka galvijų genetinį įvertinimą ir pagal šiuos duomenis apskaičiuoja galvijų veislinę vertę. Informacija teikiama veislininkystės institucijoms, kontroliuojamųjų bandų savininkams, pagal kompetenciją valstybės institucijoms teisės aktų nustatyta tvarka, taip pat skelbiama specialiuose leidiniuose ir interneto svetainėje.

5. Pieninių gyvulių ir jų prieauglio kilmės, produktyvumo ir kiti duomenys oficialiai pripažįstami tik tada, kai veislininkystės apskaitą tvarko Žemės ūkio ministerijos įgaliotos institucijos ir gyvulių laikytojai, vykdantys gyvulių produktyvumo kontrolę.

II SKYRIUS

PIENINIŲ GYVULIŲ PRODUKTYVUMO KONTROLĖS ORGANIZAVIMAS

6. Pieninių gyvulių produktyvumo kontrolė atliekama šiais metodais:

6.1. A metodas – pieninių gyvulių bandos produktyvumo kontrolę vykdo ir pirminę veislininkystės apskaitą tvarko UAB „Gyvulių produktyvumo kontrolė“;

6.2. B metodas – pieninių gyvulių bandos produktyvumo kontrolę vykdo ir pirminę veislininkystės apskaitą tvarko pats gyvulių laikytojas arba jo įgaliotas atstovas tokia tvarka:

6.2.1. ne rečiau kaip kartą per šešis mėnesius kontroliuojamosios karvių bandos kontroliniame melžime dalyvauja ir visos bandos kontrolinius pieno mėginius paima UAB „Gyvulių produktyvumo kontrolė“;

6.2.2. kontroliuojamųjų ėriavedžių ir ožkavedžių kontrolinius pieno mėginius kontroliuojamosios bandos savininkas ar jo atstovas ima kiekvieną laktacijos mėnesį, o UAB „Gyvulių produktyvumo kontrolė“ – 1 kartą per laktaciją;

6.3. C metodas – pieninių gyvulių bandos produktyvumo kontrolę vykdo ir pirminę veislininkystės apskaitą tvarko pats gyvulių laikytojas arba jo įgaliotas atstovas tokia tvarka:

6.3.1. ne rečiau kaip kartą per tris mėnesius kontroliuojamosios karvių bandos kontroliniame melžime dalyvauja ir visos bandos kontrolinius pieno mėginius paima UAB „Gyvulių produktyvumo kontrolė“;

6.3.2. kontroliuojamųjų ėriavedžių ir ožkavedžių kontrolinius pieno mėginius kontroliuojamosios bandos savininkas ar jo atstovas ima kiekvieną laktacijos mėnesį, o UAB „Gyvulių produktyvumo kontrolė“ – 2 kartus per laktaciją.

7. Pieno kiekiui ir sudėčiai nustatyti naudojami apskaitos būdai:

7.1. simboliu „4“ žymima, kai kontroliuojamas visos bandos per parą atliekamų visų kontrolinių melžimų pienas;

7.2. simboliu „t“ (alternatyvus melžimas) žymima, kai kontroliuojamas visos bandos vieną kartą per parą atliekamas kontrolinis melžimas (kontroliniai melžimai turi būti atliekami skirtingu paros melžimo laiku, nei buvo atliktas paskutinis kontrolinis melžimas).

8. Pieninių gyvulių produktyvumo kontrolės vykdymo reikalavimai:

8.1. kontroliuoti visos bandos visų gyvulių produktyvumą;

8.2. kontroliuojamojoje bandoje kontrolės mėnesį būtina naudoti tik vieną pieninių gyvulių produktyvumo kontrolės metodą ir pieno apskaitos būdą;

8.3. tvarkyti ūkinių gyvūnų apskaitą pagal Ūkinių gyvūnų laikymo vietų registravimo ir jose laikomų ūkinių gyvūnų ženklavimo ir apskaitos tvarkos aprašą, sėklinimo apskaitą – pagal Veislinių bulių reproduktorių spermos dozių apskaitos taisyklės, patvirtintas Lietuvos Respublikos žemės ūkio ministro 2009 m. gegužės 5 d. įsakymu Nr. 3D-312, kergimo apskaitą – pagal Galvijų kergimo žiniaraščio pildymo ir naudojimo taisyklės, patvirtintas Lietuvos Respublikos žemės ūkio ministro 2009 m. gegužės 5 d. įsakymu Nr. 3D-312;

8.4. kontrolės metų pradžia – spalio 1 d., pabaiga – kitų metų rugsėjo 30 d.;

8.5. pieninių gyvulių produktyvumo kontrolės dieną negalima keisti įprasto melžimo laiko ir technologijos;

8.6. priemonėmis, reikalingomis gyvulių produktyvumo kontrolei vykdyti ir veislininkystės apskaitai tvarkyti (kontroliniam pieno mėginiui paimti, primelžtam pieno kiekiui nustatyti, kontrolinio melžimo duomenims suvesti bei perduoti, pirminės veislininkystės apskaitos formomis):

8.6.1. jei gyvulių produktyvumo kontrolė atliekama A metodu, aprūpina UAB „Gyvulių produktyvumo kontrolė“;

8.6.2. jei kontrolė atliekama B arba C metodu, kontroliuojamosios bandos gyvulių laikytojas apsirūpina pats.

8.7. pieno kiekio matavimo priemonės privalo atitikti ICAR reikalavimus ir turi būti kalibruojamos periodiškai, bet ne rečiau kaip vieną kartą per dvylika mėnesių;

8.8. intervalas tarp kontrolinių melžimų – keturios savaitės, bet ne mažesnis kaip 22 dienos ir ne didesnis kaip 37 dienos. Jei dėl kokių nors nuo kontroliuojamosios bandos savininko ar jo įgalioto

atstovo nepriklausančių priežasčių vienas kontrolinis melžimas nebuvo atliktas arba gauti galimai netikslūs kontrolinio melžimo duomenys, atliekamas tarpinis skaičiavimas pagal ICAR reikalavimus. Per metus gali būti ne daugiau kaip du tarpiniai skaičiavimai, įskaitant liepos mėnesį, kai UAB „Gyvulių produktyvumo kontrolė“ nevykdo veiklos, nurodytos 4.1 papunktyje, (ne daugiau kaip 70 dienų);

8.9. kontroliniai pieno mėginiai negali būti imami anksčiau kaip penktą dieną po kontroliuojamojo gyvulio prieauglio atsivedimo;

8.10. kontroliniai pieno mėginiai negali būti imami, kai iš kontroliuojamosios karvės per parą primelžiama mažiau kaip 3 kg pieno arba 1 kg pieno per vieną melžimą, o iš avies ar ožkos – mažiau kaip 0,2 kg pieno per dieną arba 0,05 kg pieno per 1 melžimą;

8.11. jei ūkyje yra laikomos pieninių ir mėsinių veislių karvės mišrūnės, jas būtina laikyti atskirai nuo pieninių veislių karvių ir melžti skirtingu metu;

8.12. jei ūkyje yra laikomos dvi ar daugiau bandų, kurios priklauso atskiriems savininkams, šias bandas būtina laikyti ir melžti atskirai.

8.13. Gyvulių laikytojai sudarius sutartį su UAB „Gyvulių produktyvumo kontrolė“, gyvulių produktyvumo kontrolės paslauga privalo būti vykdoma nepertraukiamai nuo sutarties sudarymo dienos ne mažiau kaip 1 kontrolės metus, kaip tai nurodyta Taisyklių 8.4 papunktyje.

Papildyta papunkčiu:

Nr. [3D-488](#), 2016-08-23, paskelbta TAR 2016-08-23, i. k. 2016-22575

9. Gyvulių laikytojas arba jo įgaliotas atstovas, atliekantis pieninių gyvulių produktyvumo kontrolę savo bandose (B arba C metodu) privalo:

9.1. išklausti UAB „Gyvulių produktyvumo kontrolė“ organizuojamus ir vykdomus mokymo kursus gyvulių produktyvumo kontrolės vykdymo klausimais ir gauti kursų baigimo pažymėjimą;

9.2. kreiptis į ŽŪIKVC dėl teisių suteikimo prisijungti prie GVIS sistemos tiesioginiam duomenų suvedimui. Su laisvos formos prašymu būtina pateikti kursų, nurodytų 9.1 papunktyje, baigimo pažymėjimo kopiją;

9.3. kontrolinius melžimus bandoje atlikti pagal suderintą su VĮ „Pieno tyrimai“ kontrolinių pieno mėginių išvežimo grafiką;

9.4. kontrolinio melžimo duomenis į GVIS suvesti ne vėliau kaip iki einamojo mėnesio paskutinės darbo dienos.

10. Gyvulių laikytojas arba jo įgaliotas atstovas, atliekantis pieninių gyvulių produktyvumo kontrolę savo bandose (B ir C metodai), pageidaujantis, kad VĮ „Pieno tyrimai“ kontrolinius pieno mėginius paimtų tiesiogiai iš ūkio, sudaro sutartį su VĮ „Pieno tyrimai“ dėl pieno mėginių paėmimo ir ištyrimo paslaugų teikimo.

11. Kontroliuojamų A metodu bandų savininkai gali kreiptis į ŽŪIKVC dėl teisių suteikimo prisijungti prie GVIS duomenų peržiūrai, pateikdami laisvos formos prašymą.

12. Jei melžiama du kartus per parą, kontrolinį melžimą reikia pradėti nuo vakarinio melžimo, jeigu melžiama tris kartus – nuo pietinio melžimo. Kai taikomas alternatyvus melžimo apskaitos būdas („t“), turi būti registruojamas intervalas nuo paskutinio iki kontrolinio melžimo. Melžiant robotu, kai kontroliuojamas visų paros kontrolinių melžimų pienas („4“ apskaitos būdas), indeliai kontroliniam pieno mėginiui paimti kiekvieno mėnesio kontrolinio melžimo dieną į robotą dedami 4–5 val. ir jų surinkimas trunka ne ilgiau kaip parą. Kai taikomas alternatyvus melžimo apskaitos būdas („t“), vieną mėnesį indeliai kontroliniam pieno mėginiui paimti į robotą dedami nuo 16 val., kitą mėnesį – nuo 4 val. ir jų surinkimo intervalas yra 10 val.

Punkto pakeitimai:

Nr. [3D-488](#), 2016-08-23, paskelbta TAR 2016-08-23, i. k. 2016-22575

13. Kai kontroliuojami visi paros melžimai, tarp jų būtina išlaikyti vienodus laiko intervalus.

14. Kontrolinių melžimų ir kontrolinių pieno mėginių atvežimo į VĮ „Pieno tyrimai“ grafikais sudaromi tokia tvarka:

14.1. VĮ „Pieno tyrimai“ kas mėnesį sudaro ir suderina su GPK skyrių vadovais ir kontroliuojamųjų bandų savininkais, kurie yra sudarę sutartis tiesioginiam kontrolinių pieno mėginių išvežimui iš ūkio, kontrolinių pieno mėginių atvežimo į VĮ „Pieno tyrimai“ grafiką;

14.2. GPK skyrių vadovai, atsižvelgdami į kontrolinių pieno mėginių atvežimo į VĮ „Pieno tyrimai“ grafikus, sudaro visais metodais kontroliuojamų bandų kontrolinių melžimų grafikus kontrolės asistentams ir skelbia juos viešai tinklalapyje www.gpk.lt ir (arba) raštu, elektroniniu paštu, faksograma ar kt. būdais informuoja teritorinius Valstybinės gyvulių veislininkystės priežiūros tarnybos vyriausiuosius specialistus (toliau – veislininkystės inspektoriai) apie ateinančio mėnesio kontrolinių melžimų datą ir laiką, nurodydami kontrolės asistentą, kontroliuojamosios bandos fizinio ar juridinio asmens pavadinimą, adresą, produktyvumo kontrolės kodą ir metodą, ne vėliau kaip iki einamojo mėnesio 20 kalendorinės dienos. Informacija apie kontrolinio melžimo datos ir laiko pasikeitimą veislininkystės inspektoriui pateikiama nedelsiant, bet ne vėliau kaip prieš parą iki numatomo kontrolinio melžimo.

15. UAB „Gyvulių produktyvumo kontrolė“ liepos mėnesį nevykdo kontrolinio melžimo bei pieninių gyvulių produktyvumo kontrolės funkcijų, aprašytų Taisyklių 3.11 papunktyje.

Punkto pakeitimai:

Nr. [3D-488](#), 2016-08-23, paskelbta TAR 2016-08-23, i. k. 2016-22575

III SKYRIUS PIENO MĖGINIŲ PARUOŠIMAS IR IŠSIUNTIMAS VĮ „PIENO TYRIMAI“

16. Kontroliniai pieno mėginiai privalo būti paruošti pagal VĮ „Pieno tyrimai“ laboratorijos techninius reikalavimus, skelbiamus tinklalapyje (www.pieno-tyrimai.lt). Pieno mėginiai turi būti žymimi brūkšniniais kodais, tačiau, jei ūkyje yra įdiegta Bandos valdymo programa, turinti techninę galimybę automatiškai perduoti kontrolinio melžimo duomenis į VĮ „Pieno tyrimai“, ir kurios

patikimumas patvirtintas Taisyklių 17 punkte nustatyta tvarka, kontroliniai pieno mėginiai gali būti nežymimi brūkšniniu kodu.

17. Ūkiai, pageidaujantys kontrolinių pieno mėginių nežymėti brūkšniniais kodais, teikia laisvos formos prašymą VĮ „Pieno tyrimai“. VĮ „Pieno tyrimai“ organizuoja ūkio vertinimą, į kurį kviečiami atstovai iš UAB „Gyvulių produktyvumo kontrolė“, Valstybinės gyvulių veislininkystės priežiūros tarnybos prie Žemės ūkio ministerijos ir ūkyje Bandos valdymo programą įdiegusios įmonės. Vertinimo metu surašomas protokolas, kuriame pateikiama išvada apie ūkio pasirengimą kontrolinių melžimų duomenis teikti nenaudojant brūkšninių kodų.

18. Konteineriai su kontroliniais pieno mėginiais turi būti paruošiami ir pristatomi į iš anksto suderintas vietas pagal VĮ „Pieno tyrimai“ laboratorijos nustatytus techninius reikalavimus.

IV SKYRIUS

ATSKIRŲ GYVULIŲ IR VISOS BANDOS PRODUKTYVUMO DUOMENŲ APDOROJIMAS

19. UAB „Gyvulių produktyvumo kontrolė“ ir gyvulių bandų savininkai, patys atliekantys gyvulių produktyvumo kontrolę, kiekvieną mėnesį pateikia ŽŪIKVC kontroliuojamojo gyvulio pieno kiekio ir atnaujintus kergimo, prieauglio atsivedimo, kilmės, susirgimų, išbrokavimo ir perkėlimo duomenis.

20. VĮ „Pieno tyrimai“ duomenis apie pieno sudėtį (riebumą, baltymus, somatines ląsteles, laktozę ir urėją) duomenų pasikeitimo lentelėmis pateikia ŽŪIKVC.

21. Kontroliuojamojo pieninio gyvulio sėklinimo duomenis į interaktyviąją galvijų sėklinimo duomenų bazę perduoda fiziniai ir juridiniai asmenys, teikiantys gyvulių sėklinimo paslaugas. Pagal užregistruotus sėklinimo arba kergimo bei prieauglio atsivedimo duomenis registruojami kilmės duomenys:

21.1. pieninių gyvulių kilmė nustatoma registruojant sėklinamus arba kergiamus gyvulius jų poravimo metu, nurodant datą, reproduktoriaus numerį;

21.2. patelei atsivedus prieauglį, išsaugomi duomenys apie ją ir įvedami atvesto prieauglio duomenys – numeris, gimimo data, lytis, veislė ir kilmė;

21.3 pieninių galvijų veislių kraujo laipsnis skaičiuojamas pagal Galvijų veislių nustatymo pagal kraujo laipsnį tvarkos aprašą, patvirtintą Lietuvos Respublikos žemės ūkio ministro 2013 m. sausio 11 d. įsakymu Nr. 3D-14 „Dėl Galvijų veislių nustatymo pagal kraujo laipsnį tvarkos aprašo patvirtinimo“.

22. Apskaitant pieninių gyvulių produktyvumą per parą, per 305 dienų arba trumpesnę (nuo 240 dienų) užbaigtą laktaciją ir avių bei ožkų produktyvumą – per 305 dienų laktaciją, registruojama:

22.1. melžimo dienų skaičius;

22.2. pieno kiekis, kilogramais;

22.3. pieno riebalų kiekis, procentais ir kilogramais;

22.4. pieno baltymų kiekis, procentais ir kilogramais;

22.5. pieno riebalų ir baltymų kiekių suma, kilogramais;

22.6. somatinių ląstelių skaičius, tūkst. ląst/ml;

22.7. urėjos kiekis, mg/100 ml;

22.8. laktozės kiekis, procentais.

23. Apskaitomi rodikliai pagal 22.1–22.5 papunkčiuose nurodytus duomenis:

23.1. vidutinis produktyvumas per visas užbaigtas laktacijas – visų tuo metu užbaigtų laktacijų produkcijos suma, padalyta iš laktacijų skaičiaus;

23.2. produktyvumas per gyvenimą – visų kontrolės metų produkcijos suma, pradedant nuo pirmo prieauglio atsivedimo iki paskutinių užbaigtų kontrolės metų pabaigos arba gyvulio likvidavimo dienos;

23.3. vidutinis produktyvumas per kontrolės metus – tai produkcija nuo einamųjų metų spalio 1 d. iki kitų metų rugsėjo 30 d. atsižvelgiant į šėrimo dienas.

24. Vidutinis bandos produktyvumas skaičiuojamas dalijant visų gyvulių pieno, riebalų ir baltymų kiekį iš visų gyvulių šėrimo dienų sumos ir dauginant iš dienų skaičiaus per kontrolės metus.

25. Karvių bandose, kuriose gyvulių produktyvumo kontrolė vykdoma „t“ (alternatyvus melžimas) pieno apskaitos būdu, taikomi mokslo institucijų pagal ICAR reikalavimus pagrįsti ir parengti karvių produktyvumo kontrolės perskaičiavimo koeficientai, pagal kuriuos ŽŪIKVC apskaičiuoja pagrindinius produktyvumo rodiklius.

V SKYRIUS

PIENO SUDĖTIES IR KOKYBĖS DUOMENŲ PATEIKIMAS

26. Tyrimų duomenys apie pieno sudėtį ir kokybę ne vėliau kaip per 2 darbo dienas po kontrolinių pieno mėginių atvežimo į VĮ „Pieno tyrimai“ elektroniniu būdu pateikiami ŽŪIKVC ir GPK skyrių vadovams.

27. VĮ „Pieno tyrimai“ tyrimų protokolus (esant gyvulių bandos savininko pageidavimui ir susitarimui dėl pašto išlaidų apmokėjimo) ne vėliau kaip per 3 darbo dienas po kontrolinių pieno mėginių ištyrimo paštu išsiunčia bandos savininkui.

28. Tyrimų duomenys skelbiami VĮ „Pieno tyrimai“ tinklalapyje (www.pieno-tyrimai.lt). Kontroliuojamųjų bandų savininkams ar kontrolės asistentams pageidaujant duomenys jiems pateikiami elektroniniu paštu.

VI SKYRIUS

APDOROTOS INFORMACIJOS PATEIKIMAS

29. ŽŪIKVC:

29.1. oficialius apdorotus gyvulių produktyvumo kontrolės duomenis kontroliuojamųjų bandų savininkams išduoda ataskaitose, kurios pateikiamos duomenų peržiūros lange iš karto, kai tik

gaunami pirminiai duomenys iš UAB „Gyvulių produktyvumo kontrolė“, gyvulių bandų savininkų ir VĮ „Pieno tyrimai“;

29.2. apdoroti duomenys bandos savininkui ar kontrolės asistentui pageidaujant siunčiami elektroniniu paštu.

Punkto pakeitimai:

Nr. [3D-488](#), 2016-08-23, paskelbta TAR 2016-08-23, i. k. 2016-22575

29.3. duomenis (esant gyvulių bandos savininko pageidavimui ir gavus jo rašytinį sutikimą dėl pašto išlaidų apmokėjimo) ne vėliau kaip per 3 darbo dienas po kontrolinio melžimo rezultatų apdorojimo paštu išsiunčia bandos savininkui.

Papildyta papunkčiu:

Nr. [3D-488](#), 2016-08-23, paskelbta TAR 2016-08-23, i. k. 2016-22575

30. Pirminiai ir apdoroti duomenys skelbiami ŽŪIKVC tinklalapyje (www.vic.lt).

VII SKYRIUS BAIGIAMOSIOS NUOSTATOS

31. Asmenys, pažeidę šių Taisyklių reikalavimus, atsako teisės aktų nustatyta tvarka.

Pakeitimai:

1.

Lietuvos Respublikos žemės ūkio ministerija, Įsakymas

Nr. [3D-88](#), 2011-02-08, Žin., 2011, Nr. 18-871 (2011-02-12), i. k. 1112330ISAK0003D-88

Dėl žemės ūkio ministro 2009 m. gruodžio 7 d. įsakymo Nr. 3D-934 "Dėl Pieninių gyvulių produktyvumo kontrolės organizavimo taisyklių patvirtinimo" pakeitimo

2.

Lietuvos Respublikos žemės ūkio ministerija, Įsakymas

Nr. [3D-211](#), 2012-03-27, Žin., 2012, Nr. 37-1850 (2012-03-29), i. k. 1122330ISAK003D-211

Dėl žemės ūkio ministro 2009 m. gruodžio 7 d. įsakymo Nr. 3D-934 "Dėl Pieninių gyvulių produktyvumo kontrolės organizavimo taisyklių patvirtinimo" pakeitimo

3.

Lietuvos Respublikos žemės ūkio ministerija, Įsakymas

Nr. [3D-15](#), 2013-01-11, Žin., 2013, Nr. 5-183 (2013-01-15), i. k. 1132330ISAK0003D-15

Dėl Lietuvos Respublikos žemės ūkio ministro 2009 m. gruodžio 7 d. įsakymo Nr. 3D-934 "Dėl Pieninių gyvulių produktyvumo kontrolės organizavimo taisyklių patvirtinimo" pakeitimo

4.

Lietuvos Respublikos žemės ūkio ministerija, Įsakymas

Nr. [3D-648](#), 2013-09-19, Žin., 2013, Nr. 100-4953 (2013-09-21), i. k. 1132330ISAK003D-648

Dėl žemės ūkio ministro 2009 m. gruodžio 7 d. įsakymo Nr. 3D-934 "Dėl Pieninių gyvulių produktyvumo kontrolės organizavimo taisyklių patvirtinimo" pakeitimo

5.

Lietuvos Respublikos žemės ūkio ministerija, Įsakymas

Nr. [3D-577](#), 2015-07-17, paskelbta TAR 2015-07-20, i. k. 2015-11491

Dėl žemės ūkio ministro 2009 m. gruodžio 7 d. įsakymo Nr. 3D-934 „Dėl Pieninių gyvulių produktyvumo kontrolės organizavimo taisyklių patvirtinimo“ pakeitimo

6.

Lietuvos Respublikos žemės ūkio ministerija, Įsakymas

Nr. [3D-488](#), 2016-08-23, paskelbta TAR 2016-08-23, i. k. 2016-22575

Dėl žemės ūkio ministro 2009 m. gruodžio 7 d. įsakymo Nr. 3D-934 „Dėl Pieninių gyvulių produktyvumo kontrolės organizavimo taisyklių patvirtinimo“ pakeitimo

2 priedas

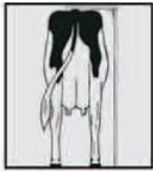
Duomenų pateikimo genominiam vertinimui reikalavimai (formatas 200)

Pozicija	Laukas	Formatas	Pavyzdys
1	Record type International ID of ANIMAL	Character 3	200
5	Breed of animal	character 3	HOL
8	Country of first registration of animal ¹	character 3	CAN
11	Sex	character 1	M
12	ID number of animal ² International ID of Sire of ANIMAL	character 12	000000A12345
25	Breed of sire of animal	character 3	HOL
28	Country of first registration of sire of animal ¹	character 3	CAN
31	Sex	character 1	M
32	ID number of sire of animal ² International ID of Dam of ANIMAL	character 12	556912367589
45	Breed of dam of animal	character 3	HOL
48	Country of first registration of dam of animal ¹	character 3	CAN
51	Sex	character 1	F
52	ID number of dam of animal ²	character 12	123569874521
65	Birth date of animal (YYYYMMDD)	integer 8	19870215
74	Status of animal ³	Integer 2	10
77	Birth date of first AI daughters ⁴ (YYYYMMDD)	Integer 8	19890314
86	Name of animal National ID of ANIMAL	character 30	Cantarello
117	Breed of animal	character 3	HOL
120	Country	character 3	CAN
123	Sex	character 1	M
124	ID number of animal ²	character 12	000000A12345
137	Country sending information	character 3	CAN

Character encoding: UTF-8

3 priedas

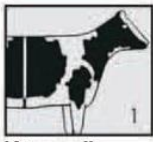
Pieninių galvijų eksterjero vertinimo požymiai



Aukštis



Pieninis tipas



Kūno gylis



Krūtinės plotis



Užpakalio kampas



Užpakalio plotis



Užpakalinių kojų kampas



Nagos aukštis



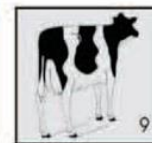
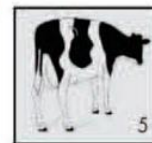
Kulno sąnarys



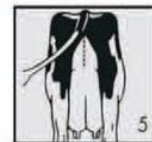
Užpakalinių kojų forma



Judėjimas



Tešmens užpakalinės dalies aukštis



Tešmens raištis



Priekinių spenių padėtis



Užpakalinių spenių padėtis



Tešmens priekinės dalies prisitvirtinimas



Tešmens gylis



Spenių ilgis

